

POLITIQUE TERRITORIALE – PROJET MEDICAL PARTAGÉ



PROJET D'ETABLISSEMENT DU CHAL - EXTENSION



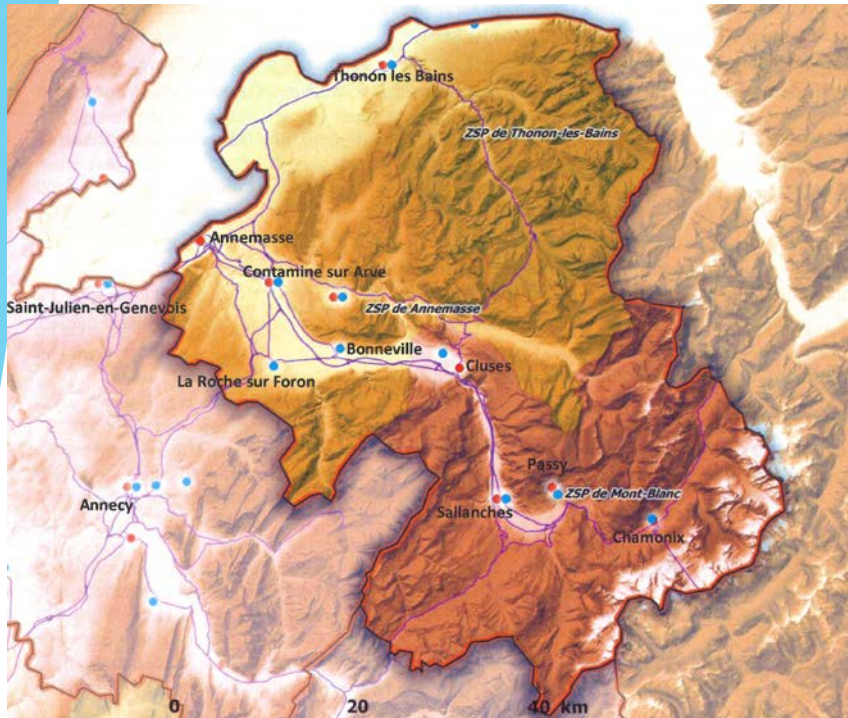
POLITIQUE TERRITORIALE

Un territoire dynamique

Chiffres clés

Quelques exemples de
coopérations




>> Un territoire dynamique



- > **Un territoire de 435.000 hab**
croissance population = 1,3 % en moyenne annuelle
- > **Solde migratoire annuel = +10.000 hab**
(depuis 15 ans)
- > **Double tendance populationnelle :**
 - Vieillessement de la population
 - Accroissement des moins de 25 ans
- > **Population touristique « toutes saisons »**
de 660.000 personnes (département Haute-Savoie)
- > **Territoire fait de relief, de vallées
et de zones difficiles d'accès**

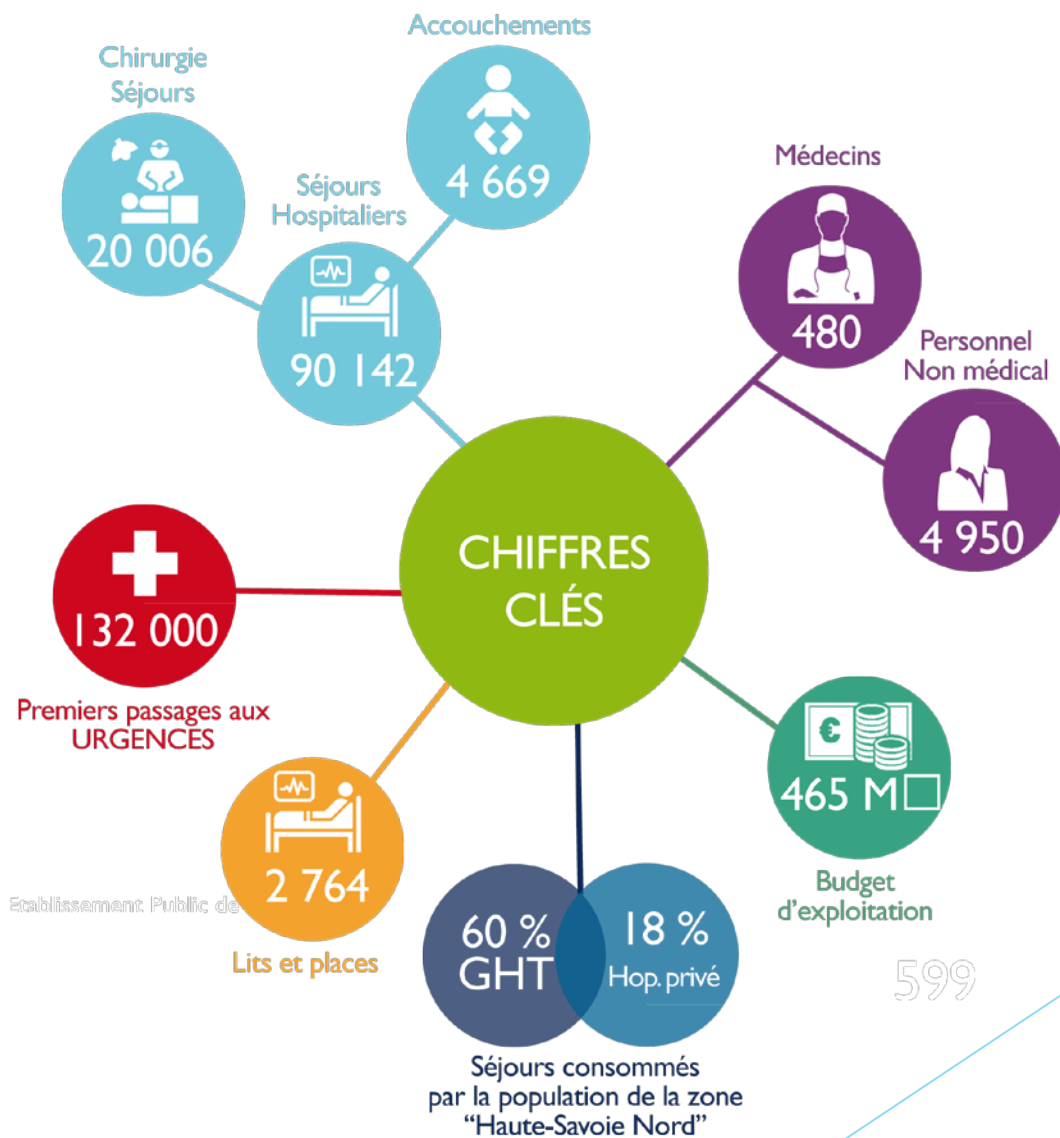
>> Le territoire “sanitaire” Léman Mont-Blanc



- Périmètre GHT - Léman Mont-Blanc
-  H Hôpital MCO
-  Hp Hôpital de proximité
-  EP SM Etablissement Public de Santé Mentale

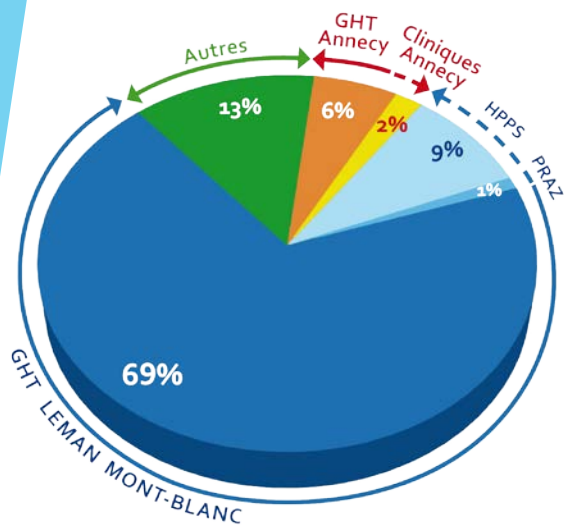
- **Un territoire structuré autour de 3 zones de soins de proximité (ZSP)**
 - Le Chablais avec Thonon-Evian
 - La Vallée de l'Arve avec Sallanches-Chamonix
 - Le Genevois et le Faucigny avec Annemasse-Bonneville et La Roche sur Foron

 - **Un GHT composé de 7 établissements**
 - Le Centre Hospitalier Alpes-Léman
 - Les Hôpitaux du Pays du Mont-Blanc
 - Les Hôpitaux du Léman
 - L'EPSM de la Roche sur Foron
 - L'Hôpital Local de Reignier
 - L'Hôpital Local de La Tour
 - L'Hôpital Local Andrevetan
- couvrant une offre de soins diversifiée et complète

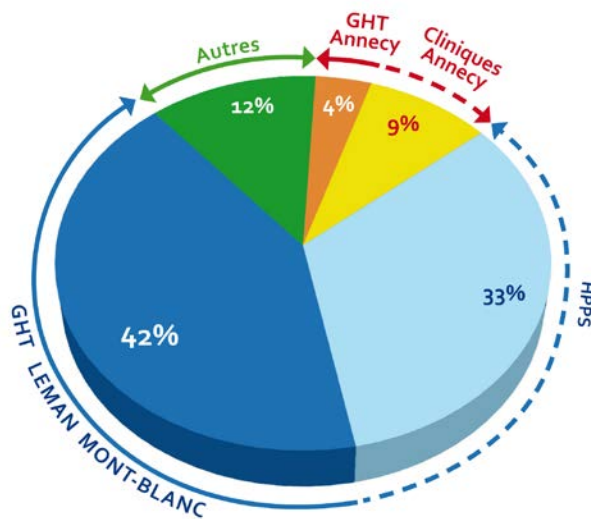


Des hôpitaux publics qui répondent très largement aux besoins de la population

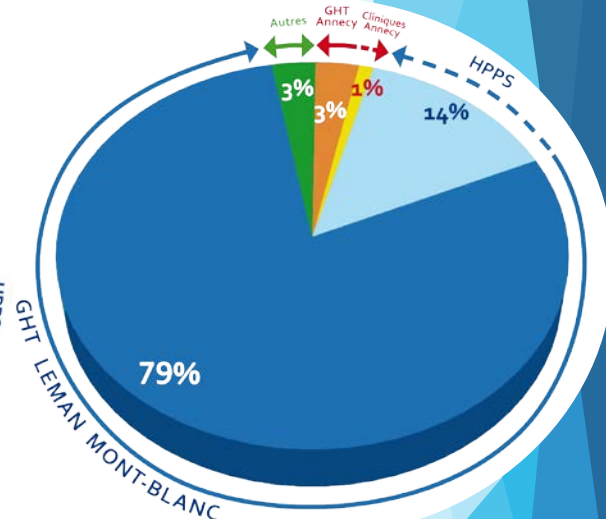
Parts de marché **Médecine** (séjours)



Parts de marché **Chirurgie** (séjours)



Parts de marché **Obstétrique** (séjours)



>> Un territoire ouvert sur les partenariats

- > Convention d'association avec le CHRU de Grenoble, signée le 14-02-2017
- > Des relations avec les Hospices Civils de Lyon, le Centre de Lutte Contre le Cancer et les Hôpitaux Universitaires de Genève (HUG)
- > Une bonne articulation avec le CHANGE et les Cliniques privées d'Annecy qui devra être poursuivie dans le cadre de la gradation des soins
 - Cardiologie interventionnelle - angioplastie
 - Neurochirurgie
- > Des relations en cours de structuration avec les établissements de soins de suite et les EHPAD autonomes
- > Des relations de confiance avec la Médecine libérale

>> Le développement des consultations avancées afin d'assurer un accès aux soins au plus près des bassins de population

- La Pneumologie à partir du CHAL vers Thonon et Sallanches
- La Chirurgie infantile à partir de l'Hôpital de Thonon vers le CHAL
- La Chirurgie vasculaire à partir du CHAL vers l'Hôpital de Thonon
- L'ORL et la Stomatologie à partir de l'Hôpital de Thonon vers le CHAL
- En cours : l'Ophthalmologie à partir du CHAL vers Thonon

>> La mutualisation de certaines lignes de permanence de soins

- En ORL
- En Endoscopies d'urgence
- En Urologie
- En Chirurgie vasculaire
- En Ophtalmologie

>> La coopération dans le domaine médico-technique

- Biologie médicale : depuis 2012, les trois établissements MCO ont organisé en commun leur laboratoire de Biologie (bientôt rejoints par les autres établissements du GHT)
- Pharmacie – Stérilisation : Stérilisation commune entre le CHAL et les HDPMB depuis 2012. Projet de mise en place d'un automate de dispensation des produits pharmaceutiques communs aux trois établissements MCO
- Risque infectieux / prévention des infections nosocomiales : praticien hygiéniste partagé entre le CHAL et les HDL

>> Un GCS* « Fonds territorial » alimenté par le CHAL à visée intégrative de fonctions supports

Intervention en 2017 sur 3 projets d'investissement après accord de l'ARS

- Un projet de sécurisation des infrastructures électriques, informatiques et de sûreté des personnes sur le site de Sallanches (2.6 M€)
- Un projet d'investissements informatiques et biomédicaux sur le site de Thonon (1.1 M€)
- Acquisition du logiciel de PMSI du GHT (0.2 M€)

Projets

- Intégration des fonctions stérilisation et biologie au sein d'un même GCS
- Portage financier de la mise en place du Schéma Directeur du Système d'Informations
- Acquisition d'équipements mutualisés (ex : Automate système de dispensation médicamenteuse)
- Modernisation de l'Hôpital de Thonon

>> Les filières de soins

Dix-huit filières de soins et médico-techniques ont été analysées par les représentants du corps médical des Etablissements du GHT et ont donné lieu à la détermination d'un certain nombre d'objectifs et de déclinaisons opérationnelles :

La filière santé mentale

La filière gériatrique

La filière pneumologie (onco-pneumologie, pathologies du sommeil)

La filière néphrologie-dialyse-insuffisance rénale

La filière risques infectieux

La filière santé publique

La filière ORL

La filière cancérologique

La filière soins palliatifs

La filière cardiologie

La filière S.S.R

La filière pédiatrie-néonatalogie

La filière diabétologie-endocrinologie

La filière neurologie et neurovasculaire

La filière chirurgie orthopédique

La filière urgences

La filière pharmaceutique

La filière biologique

PROJET D'ETABLISSEMENT DU CHAL - extraits

>> Politique conduite au CHAL au cours de ces dernières années (extraits)

Projet médical : couvrir le champ des disciplines médicales et chirurgicales de proximité

- Installation de la Néphrologie et de l'Infectiologie en 2012, de la Médecine Interne en 2016
- Augmentation du taux de recours à la Chirurgie ambulatoire : 52 % des séjours
- Prise en compte de l'urgence psychiatrique : 4 lits d'UHCD identifiés en lien avec une équipe de psychiatrie de liaison de l'EPSM
- Fort développement de l'Hospitalisation à Domicile (HAD)
- Mise en place d'une Unité Neurovasculaire (UNV) pour la pratique de la Thrombolyse
- Amélioration de l'efficacité du Bloc Opératoire : doublement du nombre d'interventions chirurgicales
- Dynamisme de la Filière Gériatrique

Politique sociale :

- Politique sociale active conduite en partenariat avec les représentants syndicaux
- Politique de formation ambitieuse
- Politique d'insertion et de prise en compte du handicap développée

Politique pluriannuelle des investissements

- Projets actuels : construction d'un bâtiment support – extension du parking
- Projet court terme : reconstruction de l'Institut de Formation en Soins Infirmiers (IFSI) et de l'Établissement d'Hébergement pour Personnes Agées Dépendantes (EHPAD) de Marnaz - Réaménagement de l'Hôpital de Jour
- Projet moyen terme : extension du Bloc Opératoire (saturation dénoncée par les visiteurs experts de l'HAS)

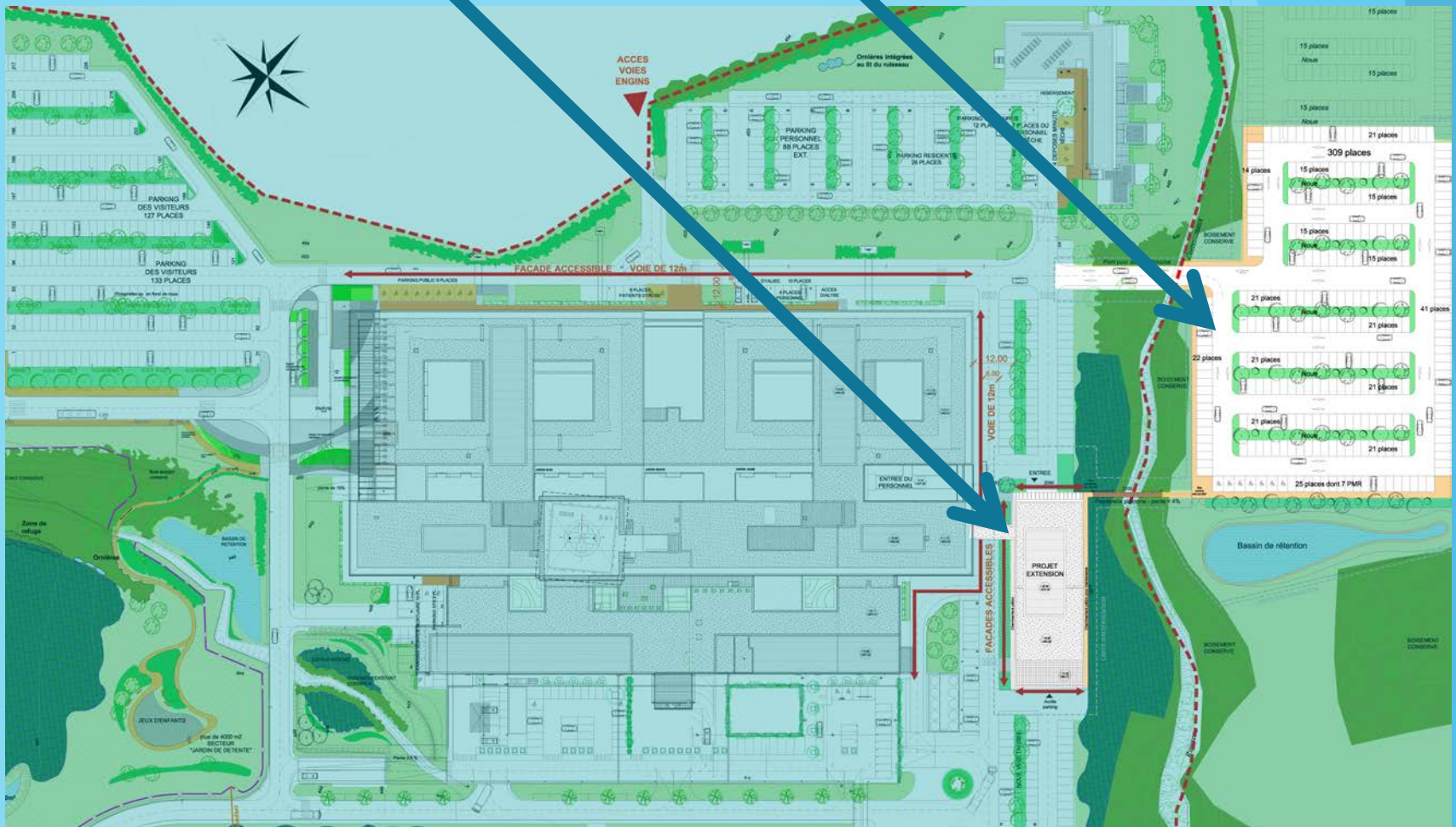
Les résultats de cette politique :

- La forte augmentation d'activité au cours de ces dernières années
 - Séjours Naissances : de 1204 à 2061
 - Séjours MCO : de 23 900 à 34 611
 - Blocs opératoires (nombres d'intervention) : de 6 744 à 11 155
 - Consultations externes : de 139 466 à 183 537
 - Chirurgie ambulatoire : de 2 050 à 3 507

Un équilibre budgétaire maintenu depuis 13 ans

L'EXTENSION DU CHAL

Bâtiment support et nouveau parking



Les cibles de ce projet d'extension :

- Répondre à l'augmentation d'activité de ces dernières années
- Accompagner l'évolution des pratiques médicales et l'accentuation du virage ambulatoire
- Intégrer de nouvelles activités support
- Poursuivre la politique d'efficience

>> L'évolution des pratiques médicales et des attentes des patients :

L'évolution de la Médecine d'aujourd'hui est entièrement tournée vers la Médecine ambulatoire visant à réduire le plus possible le temps de passage du patient au sein des Services d'Hospitalisation complète.

C'est ainsi que cette extension permettra :

- d'augmenter la surface réservée aux **Pôles de consultations** externes (bureaux de Médecins, salle d'attente) et d'y installer le Plateau Technique ainsi que les locaux de consultations externes de **l'Ophtalmologie**
- de faciliter l'extension du secteur **Hôpital de Jour** tant en Médecine qu'en Chirurgie
- d'y installer le **Service d'Hospitalisation à Domicile** qui n'existait pas au moment de l'élaboration du programme du CHAL
- de transférer l'activité de consultations installée dans l'ancien Hôpital d'Ambilly

>> L'intégration de nouvelles activités support

- **Installation des Services de la Trésorerie Publique** traitant la comptabilité hospitalière qui demeuraient jusqu'à présent rue de Genève à Annemasse. Cette proximité de l'Ordonnateur et du Comptable est indispensable pour un établissement de notre taille et facilitera les démarches des usagers.
- Transfert des **différentes sections syndicales du CHAL** pour permettre l'extension des Consultations externes de Médecine
- Délocalisation des **Services de Santé au Travail et d'Hygiène hospitalière**
- Aménagement d'un **secteur d'hébergement** pour le personnel de garde, de remplacement, pour les personnes en situation de précarité (plus particulièrement en période de grand froid) et également un **secteur hôtelier pour les patients et leur famille**

>> La recherche permanente d'efficience :

Ce Projet représente une surface utile de 3000 m² et une dépense de 16 millions d'Euros (parking compris)

Son financement est intégralement couvert par les fonds propres de l'Etablissement et rentre dans le cadre du Plan de Financement Pluriannuel approuvé par l'Agence Régionale de Santé.

Ce projet sera par ailleurs optimisé par le versement d'un loyer en contrepartie des locaux occupés par les Services de la Trésorerie. Il rendra possible la restructuration définitive du patrimoine bâti du CHAL et conduira à la vente de l'ancien Hôpital d'Ambilly et de différents appartements réservés au personnel de remplacement sur les communes d'Ambilly, de Bonneville et de la Roche sur Foron